

# Parte III – Mercados

## Concorrência Perfeita

---

Roberto Guena de Oliveira

28 de agosto de 2023

USP

- ① Hipóteses
- ② A demanda de mercado
- ③ Equilíbrio de curto prazo  
Oferta de curto prazo
- ④ Oferta da indústria de longo prazo
- ⑤ Exercícios

# Hipótesis

---

# Hipóteses

- ① As empresas produzem um único produto homogêneo e visam obter lucro máximo.
- ② Os consumidores são todos maximizadores de utilidade.
- ③ Tanto empresas quanto consumidores são **tomadores de preços**.
- ④ Os preços são perfeitamente conhecidos por todos – não há possibilidades de preços diferentes.
- ⑤ Há livre entrada e saída de empresas no mercado.

## A demanda de mercado

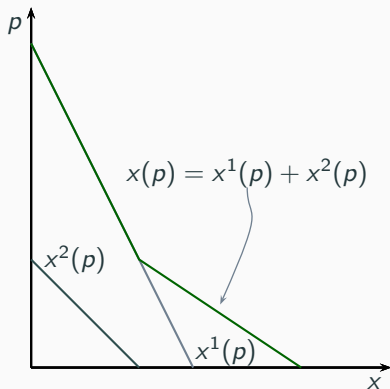
---

# Demanda de mercado

- $n =$  número de consumidores.
- $x^i(p) =$  demanda do consumidor  $i$  pelo bem  $x$  (supõe-se que os outros preços sejam dados e fixos).
- A demanda de mercado  $x(p)$  é dada pela soma das demandas individuais:

$$x(p) = \sum_{i=1}^n x^i(p)$$

Exemplo: 2 consumidores



## Equilíbrio de curto prazo

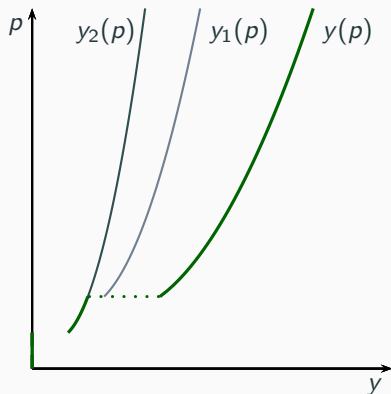
---

# A oferta da indústria de curto prazo

- $m$  = número de firmas que produzem o bem.
- $y_i(p)$  = oferta da firma  $i$  (supõe-se que os outros preços sejam dados e fixos).
- A oferta de mercado  $y(p)$  é dada pela soma das ofertas individuais:

$$y(p) = \sum_{i=1}^m y_i(p)$$

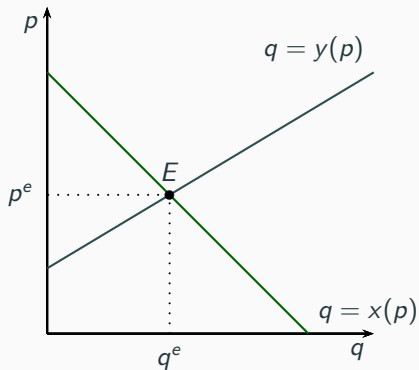
Exemplo: 2 firmas





# Equilíbrio

$$x(p) = y(p)$$



# Funções inversas de demanda e de oferta

Função de demanda inversa  $p_d(q)$

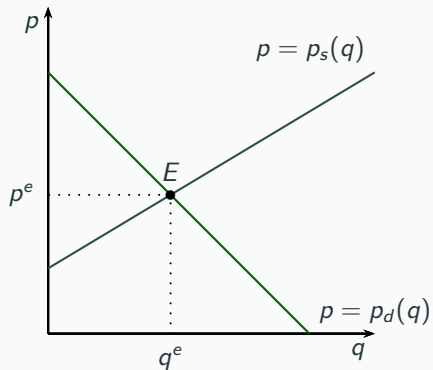
$$x(p_d(q)) = q$$

Função de oferta inversa  $p_s(q)$

$$y(p_s(q)) = q$$

## Equilíbrio – represent. alternativa

$$p_d(q) = p_s(q)$$

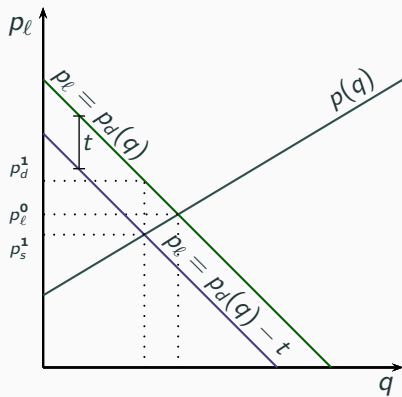
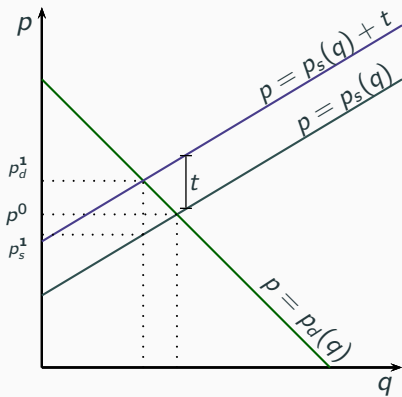


## Exemplo: imposto sobre as vendas

- Suponha a introdução de um imposto de  $t$  reais por unidade vendida.
- Nesse caso, a diferença entre o que o comprador paga por unidade do produto e o preço que o vendedor recebe pela mesma é igual a  $t$ .
- No equilíbrio, o preço pago pelo consumidor ( $p$ ) deverá induzir uma quantidade demandada igual à quantidade ofertada induzida pelo preço recebido pelo produtor ( $p_\ell = p - t$ ), isso implica

$$\begin{aligned}x(p) &= y(p - t) & \text{ou} & & x(p_\ell + t) &= y(p_\ell) \\ p_s(q) &= p_d(q) - t & \text{ou} & & p_s(q) + t &= p_d(q)\end{aligned}$$

# Ilustração

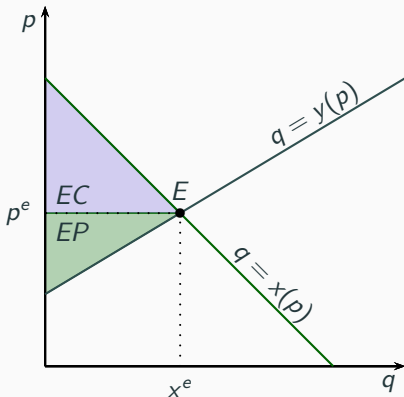


# Eficiência de mercado

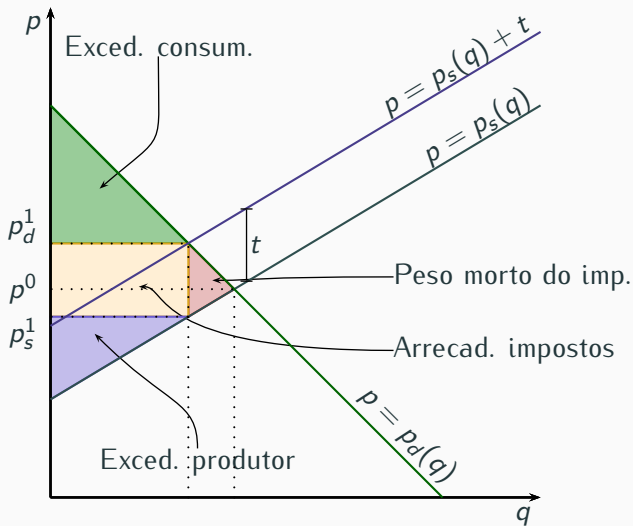
## Excedente social

- O excedente social de um mercado é a soma do excedente dos consumidores  $EC$  mais o excedente dos produtores  $EP$ .
- Ele é máximo no ponto de cruzamento das curvas de oferta e de procura, isto é, quando o equilíbrio de mercado é atingido

## Representação gráfica



## Exemplo perda de peso morto do imposto



## Oferta da indústria de longo prazo

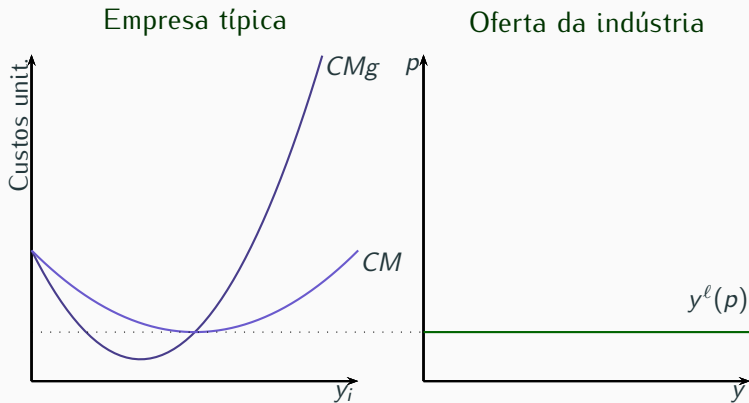
---



## Oferta no longo prazo

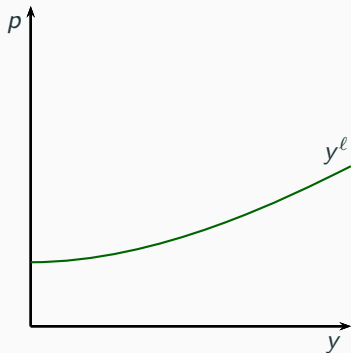
- No longo prazo novas empresas podem entrar e antigas empresas podem sair de determinada indústria.
- Haverá entrada de novas empresas caso a indústria apresente lucro econômico estritamente positivo e saída de empresas caso tal lucro seja estritamente negativo.
- O número de empresas de equilíbrio é atingido quando o lucro econômico é nulo.

# Oferta de longo prazo: indústria com custos constantes

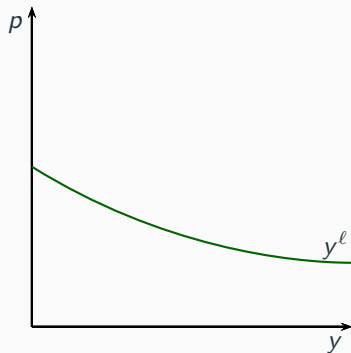


## Outras possibilidades

Indústria com custos crescentes



Indústria com custos decrescentes



# Exercicios

---

- ① Hipóteses
- ② A demanda de mercado
- ③ Equilíbrio de curto prazo  
Oferta de curto prazo
- ④ Oferta da indústria de longo prazo
- ⑤ Exercícios

## Questão 3 — ANPEC 2017

Com respeito aos efeitos dos impostos, assinale quais das afirmações abaixo são verdadeiras:

- 0 Se as curvas de demanda e oferta do mercado forem lineares, sendo  $p$  o preço do produto e  $t$  um imposto específico, então  $dp/dt = \eta/(\eta - \epsilon)$ , em que  $\eta$  é a elasticidade preço da oferta e  $\epsilon$  é a elasticidade preço da demanda; V
- 1 No caso de um imposto específico  $t$ , o equilíbrio do mercado será diferente se o imposto for cobrado dos vendedores ou dos compradores; F
- 2 Se a elasticidade preço da demanda for 0 (zero) e a elasticidade preço da oferta for 1, o custo do imposto específico recairá totalmente sobre os produtores; F

## Questão 3 — ANPEC 2017

Com respeito aos efeitos dos impostos, assinale quais das afirmações abaixo são verdadeiras:

- ③ O peso morto decorrente da introdução de um imposto específico em um mercado com curvas de oferta e demanda lineares não depende do preço antes da incidência do imposto; V
- ④ Se as curvas de demanda e oferta forem lineares, a receita fiscal do governo compensa a introdução de um imposto específico e gera um peso morto nulo. F

## Questão 8 — ANPEC 2017

Com relação a um mercado perfeitamente competitivo, indique quais entre as afirmações abaixo são verdadeiras:

- 0 Uma firma típica considerará os seus custos irrecuperáveis ao definir a quantidade ótima a ser produzida; **F**
- 1 Uma firma típica encerrará suas atividades no curto prazo se o preço for igual ao custo variável médio; **F**
- 2 A hipótese de produtos homogêneos não é relevante para que haja um preço único de equilíbrio no mercado; **F**



## Questão 8 — ANPEC 2017

Com relação a um mercado perfeitamente competitivo, indique quais entre as afirmações abaixo são verdadeiras:

- ③ A hipótese de ausência de custos de transação na efetivação da demanda dos consumidores é importante para evitar que algum produtor usufrua de poder de mercado e comprometa o caráter perfeitamente competitivo do setor; ✓
- ④ Dispendios elevados com pesquisa e desenvolvimento de novos produtos podem comprometer a hipótese de livre mobilidade dos fatores de produção. ✓

## Questão 7 — ANPEC 2016

Avalie as proposições seguintes, que dizem respeito à teoria da competição perfeita:

- 0 No curto prazo, se a diferença entre o custo total de uma firma e sua receita total for menor do que o custo fixo, a oferta da firma será positiva; V
- 1 No curto prazo, o excedente do produtor, medido pela diferença entre receita total e a área acima do custo marginal, é equivalente aos lucros mais os custos fixos; F

## Questão 7 — ANPEC 2016

Avalie as proposições seguintes, que dizem respeito à teoria da competição perfeita:

- ③ Se a função de custo de curto prazo de cada uma das dez firmas existentes for dada por  $CT(q) = \frac{1}{2}q^2 + 10$  e a função demanda inversa de mercado for  $P(Q) = 40 - \frac{3}{10}Q$ , então cada firma produzirá dez unidades; V
- ④ No caso acima, o excedente do consumidor será igual a \$14000; F
- ⑤ Nessa mesma situação, haveria saída de firmas no longo prazo. F.