

Concorrência Perfeita

Roberto Guena de Oliveira

USP

15 de setembro de 2009

Sumário

- 1 Hipóteses
- 2 A demanda de mercado
- 3 Equilíbrio de curto prazo
 - Oferta de curto prazo
- 4 Oferta da indústria de longo prazo

Hipóteses

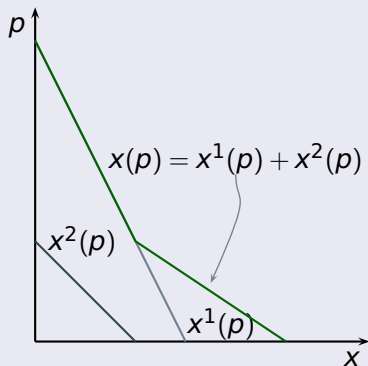
- 1 As empresas produzem um único produto homogêneo e visam obter lucro máximo.
- 2 Os consumidores são todos maximizadores de utilidade.
- 3 Tanto empresas quanto consumidores são **tomadores de preços**.
- 4 Os preços são perfeitamente conhecidos por todos – não há possibilidades de preços diferentes.
- 5 Há livre entrada e saída de empresas no mercado.

Demanda de mercado

- n = número de consumidores.
- $x^i(p)$ = demanda do consumidor i pelo bem x (supõe-se que os outros preços sejam dados e fixos).
- A demanda de mercado $x(p)$ é dada pela soma das demandas individuais:

$$x(p) = \sum_{i=1}^n x^i(p)$$

Exemplo: 2 consumidores

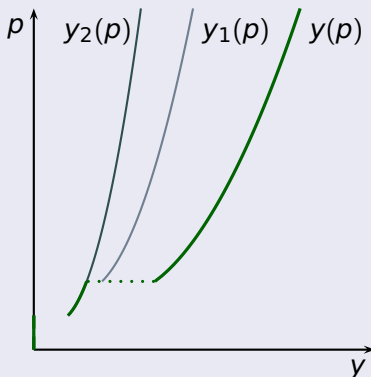


A oferta da indústria de curto prazo

- m = número de firmas que produzem o bem.
- $y_i(p)$ = oferta da firma i (supõe-se que os outros preços sejam dados e fixos).
- A oferta de mercado $y(p)$ é dada pela soma das ofertas individuais:

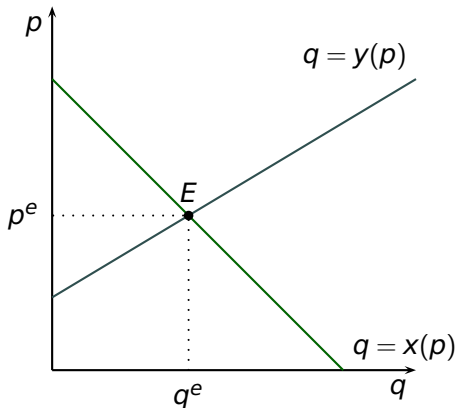
$$y(p) = \sum_{i=1}^m y_i(p)$$

Exemplo: 2 firmas



Equilíbrio

$$x(p) = y(p)$$



Funções inversas de demanda e de oferta

Função de demanda inversa $p_d(q)$

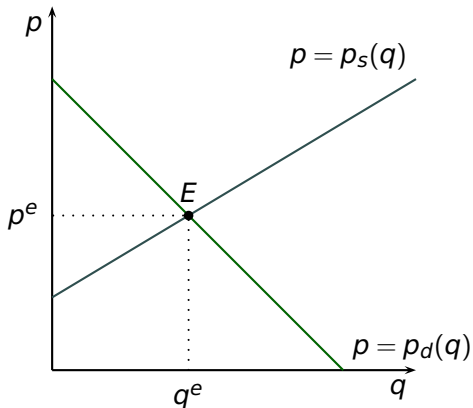
$$x(p_d(q)) = q$$

Função de oferta inversa $p_s(q)$

$$y(p_s(q)) = q$$

Equilíbrio – represent. alternativa

$$p_d(q) = p_s(q)$$

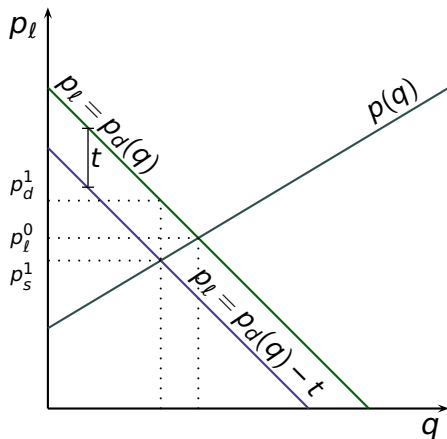
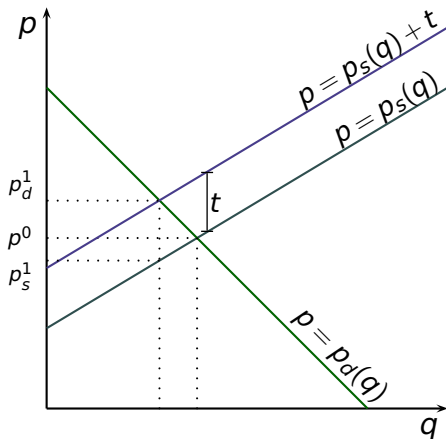


Exemplo: imposto sobre as vendas

- Suponha a introdução de um imposto de t reais por unidade vendida.
- Nesse caso, a diferença entre o que o comprador paga por unidade do produto e o preço que o vendedor recebe pela mesma é igual a t .
- No equilíbrio, o preço pago pelo consumidor (p) deverá induzir uma quantidade demandada igual à quantidade ofertada induzida pelo preço recebido pelo produtor ($p_\ell = p - t$), isso implica

$$\begin{aligned}x(p) &= y(p - t) & \text{ou} & & x(p_\ell + t) &= y(p_\ell) \\ p_s(q) &= p_d(q) - t & \text{ou} & & p_s(q) + t &= p_d(q)\end{aligned}$$

Ilustração

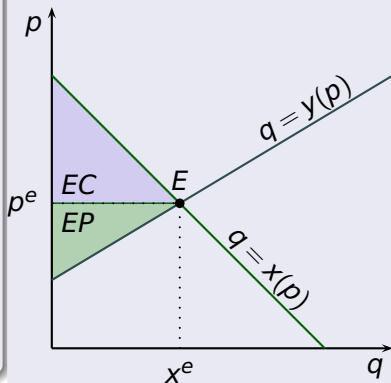


Eficiência de mercado

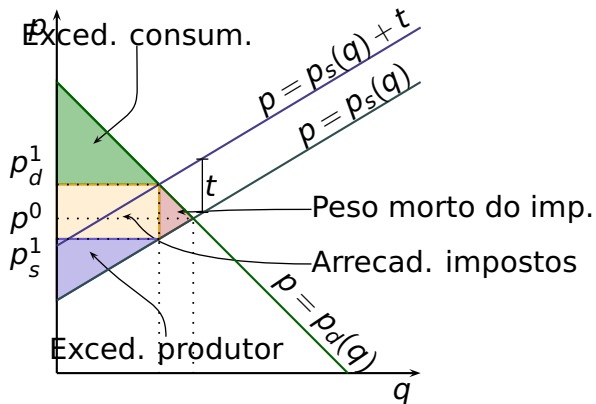
Excedente social

- O excedente social de um mercado é a soma do excedente dos consumidores EC mais o excedente dos produtores EP .
- Ele é máximo no ponto de cruzamento das curvas de oferta e de procura, isto é, quando o equilíbrio de mercado é atingido

Representação gráfica



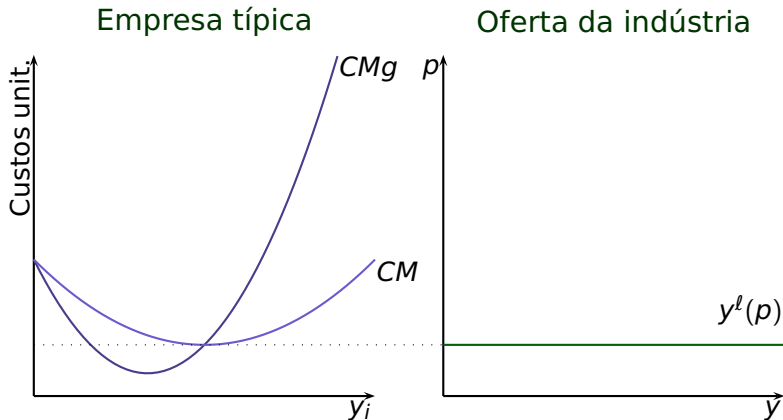
Exemplo perda de peso morto do imposto



Oferta no longo prazo

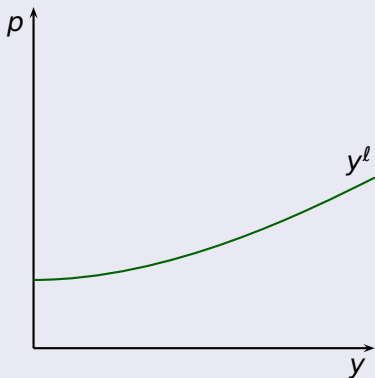
- No longo prazo novas empresas podem entrar e antigas empresas podem sair de determinada indústria.
- Haverá entrada de novas empresas caso a indústria apresente lucro econômico estritamente positivo e saída de empresas caso tal lucro seja estritamente negativo.
- O número de empresas de equilíbrio é atingido quando o lucro econômico é nulo.

Oferta de longo prazo: indústria com custos constantes



Outras possibilidades

Indústria com custos crescentes



Indústria com custos decrescentes

